



**MODELS 5687**  
**MODELOS 5687**  
**MODELES 5687**

**WARNING:** Handling the cord on this product will expose you to lead, a chemical known to the State of California as a risk to cause cancer, birth defects or other reproductive harm. Wash hands after handling.

**ADVERTENCIA:** El cable de este producto contiene plomo. De acuerdo con el estado de California, el plomo puede causar cáncer, defectos de nacimiento y otros problemas reproductivos. Lávese las manos después de tocar el cable.

## **PARTS LIST & MAINTENANCE INSTRUCTIONS**

### **LISTA DE PIEZAS E INSTRUCCIONES DE MANTENIMIENTO**

### **LISTE DES PIÈCES ET NOTICE D'ENTRETIEN**

**THIS MACHINE SHOULD BE MAINTAINED IN PROPER OPERATING CONDITION AT ALL TIMES. THIS INCLUDES THE FOLLOWING:**

1. The steamer water tank should be cleaned out after each use ... a dirty tank can cause geysering, foaming or boiling over. **The water tank is 1 1/2 gallons.**
2. **Do not use any chemicals in water.** Always use clean, unsoftened water when available, and a clean pail for filling the water tank. Natural water rarely has enough mineral content to cause trouble, but in some softening processes the water is treated with additional chemicals which will cause foaming after a period of time.  
Dirty water or water with a high mineral content foams up like milk when it is heated. In a wallpaper steamer, this bubbling water will carry over into the hose and come out through the steam pan.
3. The steamer runs approximately 1 1/2 hours on one tank of water. Only the water evaporates, any minerals or chemicals that may be dissolved in it remain in the water tank. For this reason, the water tank should be emptied after each job.
4. If foaming does occur, the only way it can be overcome is to clean out the water tank. In some cases, repeated rinsings with boiling water is sufficient. If this does not stop the foaming, add light distilled vinegar to the water. Some cases are very stubborn and cannot be overcome, the only solution is to replace the tank with a new one.
5. Maintain all decals in good readable condition, for replacement decals see the parts list for the correct decal number.
6. If rubber gasket on weight cap is hard, cracked, or there is a build up of mineral contents, try cleaning by scraping build up off, or replace it.
7. Be sure steamer hose and electrical cord are maintained in good condition. Inspect all electrical components and connections regularly, replace when worn or damaged. Be sure steamer hose, fittings and steamer concentrator pan are not plugged.

For more information or replacement parts call our Customer Service Wats Number: **Phone: 800-444-0606 Fax: 800-455-9883**

For any problem that requires disassembly, the steamer should be returned to: Warner Manufacturing Company 13540-600 Watertower Circle, Minneapolis, MN 55441

**ESTE EQUIPO DEBE MANTENERSE SIEMPRE EN CONDICIONES ADECUADAS DE OPERACIÓN. ESTO IMPLICA LO SIGUIENTE:**

1. El tanque de agua de la unidad de vapor debe limpiarse después de cada uso; un tanque sucio puede ocasionar una erupción, desbordamiento de líquido hirviendo o formación de espuma.
2. **No vierta productos químicos en el agua.** Use siempre agua limpia y no tratada por dureza (con sales de magnesio y calcio), cuando pueda obtenerla, y un balde limpio para poder reponer el agua del tanque. El agua natural generalmente no contiene suficientes minerales que puedan causar daños, pero, durante algunos procesos de ablandamiento el agua es tratada con químicos adicionales que pueden crear espuma después de cierto período.  
El agua sucia, al igual que el agua que contiene un alto nivel de minerales tienden a formar espuma, al igual que la leche, al ser calentada. En una unidad de vapor para papel tapiz esta agua burbujeante tiende a desplazarse a través de la manguera y salir por la bandeja de vapor.
3. Cuando el tanque se encuentra lleno la unidad funciona durante una hora a una hora y media. El agua que se encuentra en el tanque es lo único que se evapora, dejando atrás residuos de químicos y minerales dentro del mismo. Por esta razón el tanque de agua debe vaciarse completamente al finalizar cada trabajo.
4. Si se forma espuma, la única forma de eliminarla se logra limpiando el tanque de agua. A veces basta con enjuagar varias veces con agua hirviendo. Si esto no elimina la formación de espuma añada vinagre blanco destilado al agua. Algunas veces la formación de espuma se vuelve tan obstinada que la única solución consiste en cambiar el tanque por uno nuevo.
5. Mantenga todas las etiquetas en condiciones legibles. Para obtener etiquetas de reemplazo, busque el número de referencia adecuado en la lista de piezas.
6. Si la arandela de goma del casquillo de presión se ha endurecido o agrietado, o ha acumulado residuos minerales, intente limpiarla raspándola, si esto no sirve cámbiela por una nueva.
7. Asegúrese de mantener la manguera y el cordón eléctrico en buenas condiciones. Revise regularmente todas las conexiones y componentes eléctricos y reemplácelos si se dañan o desgastan. Asegúrese que la manguera de vapor, los elementos conectores y la bandeja de acumulación de vapor no estén conectados.

Para mayor información, o para obtener repuestos, llame a nuestro Departamento de atención al cliente: **Teléfono: 800-444-0606 Fax: 800-455-9883**

Para solucionar problemas que requieren desarmar la unidad, envíela a la siguiente dirección: Warner Manufacturing Company 13540-600 Watertower Circle, Minneapolis, MN

**S'ASSURER DE TOUJOURS MAINTENIR LA DÉCOLLEUSE EN BON ÉTAT DE FONCTIONNEMENT. POUR CE FAIRE :**

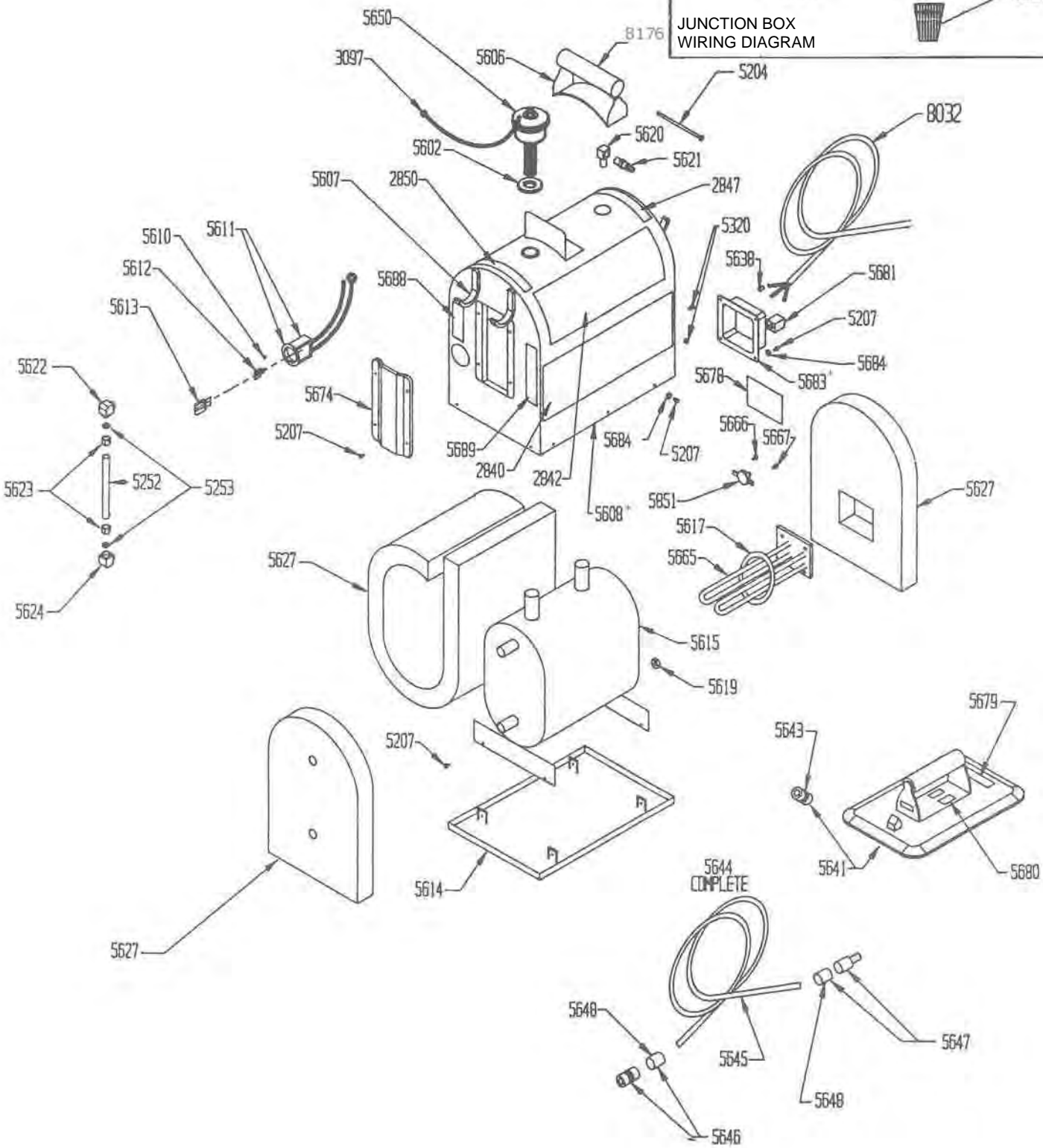
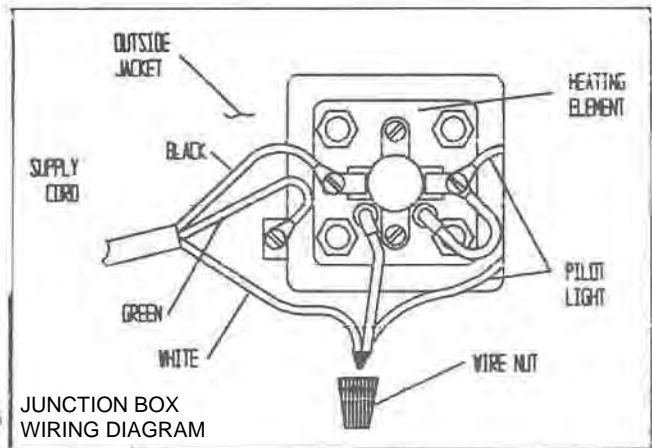
1. Il faut nettoyer le bac après chaque utilisation, car un bac sale peut produire de l'écume ou faire déborder l'eau.
2. **Ne pas mettre de produits chimiques dans l'eau.** Dans la mesure du possible, utiliser de l'eau propre et non adoucie. Se servir d'un seau propre pour remplir le bac. L'eau naturelle contient rarement une quantité suffisante de minerais pour être un problème. Par contre, certains procédés d'adoucissement traitent l'eau par des produits chimiques, ce qui, à la longue, finit par produire de l'écume.  
L'eau sale ou l'eau ayant un contenu élevé de minerais a tendance à se réchauffer à gros bouillons, comme le lait. Dans une décolleuse, elle déborde, s'infiltre dans le flexible et pénètre à l'intérieur de la cuvette.
3. La décolleuse fonctionne pendant environ 1 1/2 heure quand le bac est plein. Seule l'eau s'évapore : les minerais et les produits chimiques qui se sont dissous se déposent dans le fond du bac. Il faut donc le vider après chaque utilisation.
4. La seule manière d'enlever l'écume est de bien nettoyer le bac. Dans certains cas, il suffit de le rincer à plusieurs reprises à l'eau bouillante. Si l'écume continue de monter, ajouter du vinaigre légèrement distillé. Si ces mesures ne produisent pas l'effet désiré, la seule solution reste à remplacer le bac par un autre bac.
5. Les décalcomanies doivent toujours être lisibles; consulter la liste des pièces pour connaître le bon numéro.
6. Si la rondelle en caoutchouc sur le bouchon-soupape est dure ou fendue ou si les minerais s'y accumulent, il faut soit la nettoyer en la grattant, soit la remplacer.
7. Il faut s'assurer de bien maintenir le flexible et le cordon électrique en bon état. Vérifier régulièrement l'état des composants et des raccords électriques; les remplacer s'ils sont usés ou endommagés. S'assurer que le flexible, les raccords et la cuvette sont débranchés.

Pour obtenir plus de renseignements ou des pièces de rechange, composer le numéro de téléphone sans frais du service à la clientèle ou envoyer une télécopie :

**Téléphone: 800-444-0606 Télécopieur: 800-455-9883**

Veuillez retourner la décolleuse à l'adresse suivante si vous devez démonter la décolleuse en raison de problèmes quelconques :

Warner Manufacturing Company 13540-600 Watertower Circle, Minneapolis, MN 55441



**\*\*NOTE: AT LEAST 1 SCREW ON JUNCTION BOX COVER (#5683) & 1 ON JACKET (#5608) MUST CONTAIN PAINT CUTTING WASHER FOR PROPER GROUNDING\*\***

# REPAIR PARTS LIST

FOR

## Model #5687

Contact Warner Customer Service for the name of your nearest steamer distributor  
@ 1-800-444-0606

PART NO.	REPLACEMENT PART DESCRIPTION
2842	"CAUTION" Decal for Jacket (2 required) (replaces 5677)
2843	Operating Guide
2847	"ELECTRICAL HAZARD" . . . Decal
2850	"HAND" - "STEAM BURNS" Decal
3097	Lanyard - 12" Cable Connecting weight Cap to Steamer
3673	"UNPLUG BEFORE FILLING" Decal
3676	"WATER LEVEL" Decal
3719	"AVOID SCALDING" Warner Decal on Concentrator (1 required)
3722	"HOT" Decal on Concentrator (4 required on Concentrator) - (2 required on Weight Cap)
3755	Rental Window Banner
8176	Handle (1 required)
5207	Sheet Metal Screw, #8 x 3/8" Phillips Head (38 required)
5252	Gauge Glass with Gaskets, 3/8" x 5 1/2"
5253	Gasket for Water Glass (2 required)
5320	Ground Terminal Screw with Nut (3/16" x 3/8" Stove Bolt)
5500	Decal Kit, (2 ea. #2840, 2 ea. #2842, 1 ea. #2847, 1 ea. #2850, 1 ea. #3673, 1 ea. #3676, 1 ea. #3722, 1 ea 3719)
5512	Rental Blanks
5602	Gasket for #5601 (weight Cap Discontinued)
5606	Bracket for Carrying Handle
5607	Accessory Hooks
5608	Orange Jacket with Decals and Steam Shield
5610	Screw, #2 x 3/16" Self Tapping (2 required)
5611	Pilot Light Socket with Cup & Wires plus 2 #5610 Mounting Screws
5612	Pilot Light Bulb (65VAC, 90VDC, .3MA)
5613	Red Cap for Pilot Light
5614	Bottom Tray with Tank Mounting Brackets
5615	Water Tank (Stainless Steel), (holds 1-1/2 gallons water, runs 1-1/2 hours on 1 tank)
5617	Gasket for Heating Element
5619	Brass Nut, 3/8" x 16" (4 required to attach Element to Tank)
5620	Elbow, Steam Outlet, Weatherhead 3400 x 4, Brass
5621	Hose Connection, Steam Outlet, Tru Flate H2C or Foster #10-3
5622	Elbow, Upper Water Gauge (drilled out) with nut
5623	Nut for Water Gauge Elbows (2 required)
5624	Elbow, Lower Water Gauge (not drilled out) with Nut
5627	Insulation, Steamer Tank, 3 Piece Set
5629	Thin Line Steam Pan, 2 1/2" x 14", Complete with Connectors
5638	Wire Nut for Supply Cord - Thermal Switch Lead Connection
5641	Standard Steam Pan, 7 7/8" x 11 3/4" Complete
5643	Hose Connector on Steam Pan, Tru Flate 23S or Foster 3003
5644	Steam Hose, Complete with Connectors
5645	Steam Hose, without Connectors
5646	Hose Connector with Clamp, Tank end of Hose Tru Flate 20-5BS or Foster 3703
5647	Hose Connector with Clamp, Pan end of Hose Tru Flate H9C of Foster 17-3
5648	Hose Clamp, 3/8" Hose (2 required)
5650	Weight Cap for model #5687 only
5665	Electric Heating Element with Thermostat, Mounting Screws, Terminal Screws & Gasket and #5668 Red Jumper Wire with insulating sleeve, #5669 White Jumper Wire with Insulating Sleeve, and #5670 Insulating Sleeve
5667	Terminal Screws, #8-32 x 3/16" Pan Head (2 required)
5674	Plastic Water Gauge Shield
5681	Grommet for Electric Cord
5683	Cover Plate to Junction Box
5684	Screw and Lock Washer, (2 required)
5851	Thermostat
8032	Electric Cord (15' x 14/3 SJ) with GFCI, (replaces #3099 & 5083)

**AUTHORIZED REPAIR SERVICE AVAILABLE AT FACTORY**

**Call Warner Customer Service if you need parts for a 5676 or previous model.**

**800-444-0606**

**EFFECTIVE JANUARY 1ST, 2009**

# Other Rental Products

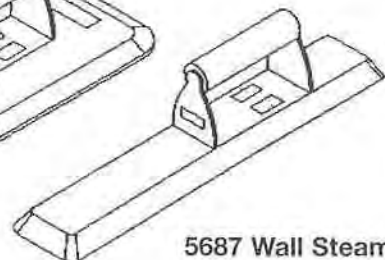
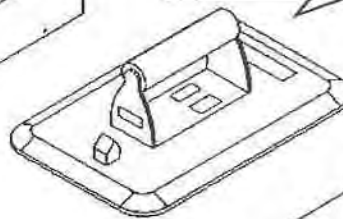
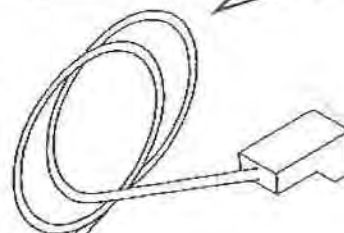
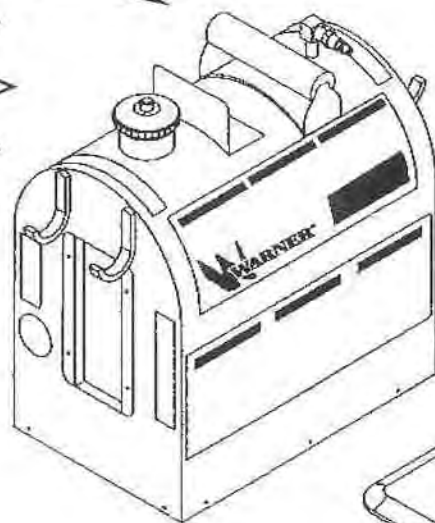
## The Rental PROFIT Maker

Now with new  
PERFORMANCE  
FEATURES

New release weight cap

Pan and hose  
attachment hooks

Enlarged  
Instruction label



5687 Wall Steamer



*Putting Quality and Innovation in Your Hands*

13435 Industrial Park Boulevard, Minneapolis, MN 55441

1-800-444-0606 Fax (763) 559-0613

S/Steamer 5687/3101 Parts List 1-09.pub & .pdf